

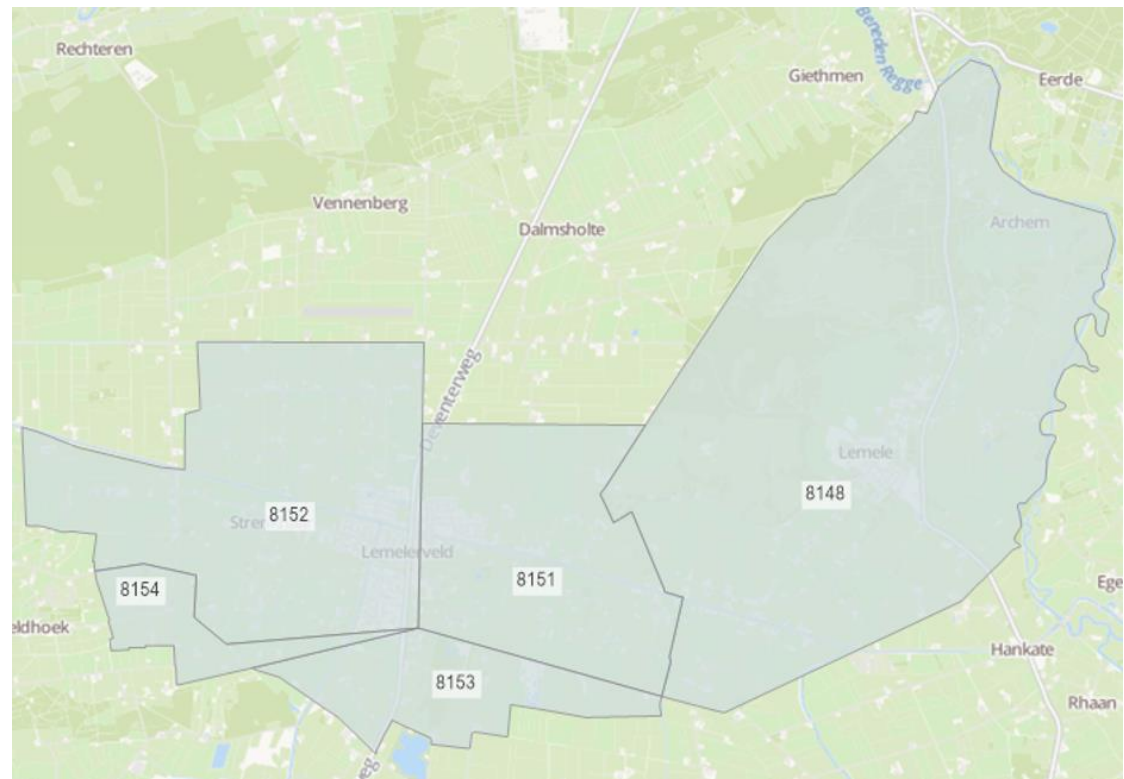


IJsselland

ProScoop

Gebiedsanalyse Lemelerveld

Postcodes 8148 en 8151 t/m 8154



Datum: 24 februari 2020

Hoe kunt u navigeren door deze rapportage?

In de digitale versie van de rapportage kunt u gemakkelijk navigeren tussen de verschillende onderdelen. Op de volgende pagina vindt u een keuzeschermd met de verschillende onderwerpen die in de rapportage zijn beschreven. Klik met uw muis op het onderdeel van uw voorkeur, om de gegevens voor het betreffende thema in te zien. Binnen een thema kunt u met onderstaande toetsen navigeren:



u gaat naar de vorige of volgende pagina van het thema.



u keert terug naar het keuzeschermd met de verschillende onderwerpen.



Onderwerpen

Inleiding

Algemene kenmerken

- Aantal inwoners
- Bevolkingsontwikkeling
- Geslacht
- Leeftijdsopbouw
- 65-plussers
- Samenstelling huishoudens
- Herkomst
- Sociaal economische status
- Laaggeletterdheid

Positieve Gezondheid

Lichaamsfuncties

- Langdurige ziekte of aandoening
- Lichamelijke beperking
- Overgewicht
- Obesitas
- Wekelijks sporten
- Ervaren gezondheid
- Vraag huisarts
- Trend in huisartscontacten
- Trend in SEH-bezoeken
- HIS-data

Methode

Mentaal welbevinden

- Regie over eigen leven
- Risico op angst of depressie
- Hoog risico op angst of depressie
- Emotionele eenzaamheid

Kwaliteit van leven

- Leefbaarheid
- Moeite met rondkomen
- Nabijheid van voorzieningen

Meedoen

- Vrijwilligerswerk
- Mantelzorg geven
- Sociale eenzaamheid

Dagelijks functioneren

- Mantelzorg ontvangen
- Roken
- Voldoen aan alcoholrichtlijn

Inleiding

Voor de O&I gelden voor het project 'samenwerken in de wijk' heeft Proscop een gebiedsanalyse uitgevoerd. Het gaat om de postcodes 8148 en 8151 t/m 8154 in Lemelerveld.

Het belang van een gebiedsanalyse

Een gebiedsanalyse geeft inzicht in de sociale en gezondheidssituatie van de inwoners in een regio. Dit inzicht helpt om goed onderbouwde keuzes te maken voor projecten of programma's. Bijvoorbeeld om in te zetten op een bepaalde doelgroep of een bepaald knelpunt dat naar voren komt uit de analyse. Een gebiedsanalyse biedt daarmee een basis om samen in gesprek te gaan en te kijken waar de prioriteiten voor de regio liggen.

Data • Dialoog • Doen

Onderdelen van de gebiedsanalyse

Een gebiedsanalyse omvat een cyclisch proces bestaande uit de onderdelen: data, dialoog en doen.

- **Data:** het verzamelen van informatie om inzicht te krijgen in (wat er speelt in) de praktijkpopulatie en de wijk
 - Kwantitatief door middel van informatie uit openbare en besloten databronnen
 - Kwalitatief door middel van interviews met verschillende betrokkenen (multidisciplinair)
- **Dialoog:** op basis van de inzichten uit de wijkanalyse worden tijdens een bijeenkomst (met bijvoorbeeld huisartsen, wijkverpleegkundigen, welzijn, gemeente en inwoners van de wijk) samen prioriteiten gesteld en keuzes gemaakt.
- **Doen:** op basis van de prioriteiten voor de wijk worden keuzes maken voor effectieve en efficiënte interventies, welke worden uitgewerkt in een wijkplan en vervolgens worden uitgevoerd.

In dit geanonimiseerde rapport worden alleen de resultaten van de kwantitatieve data-analyse gepresenteerd.

Positieve Gezondheid

De resultaten van deze gebiedsanalyse worden gepresenteerd aan de hand van de dimensies van het concept Positieve Gezondheid.

Positieve gezondheid biedt een brede kijk op gezondheid. Het uitgangspunt is daarbij niet de afwezigheid van ziekten en beperkingen, maar het vermogen om met de fysieke, emotionele en sociale uitdagingen in het leven om te gaan en zo veel mogelijk eigen regie te voeren (bron: Institute for Positive Health). Het concept positieve gezondheid omvat een zestal dimensies:

- Lichaamsfuncties – Ik voel me gezond en fit
- Mentaal welbevinden – Ik voel me vrolijk
- Zingeving – Ik heb vertrouwen in mijn eigen toekomst
- Kwaliteit van leven – Ik geniet van mijn leven
- Meedoen – Ik heb goed contact met andere mensen
- Dagelijks leven – Ik kan goed voor mezelf zorgen

Om het gesprek te voeren over positieve gezondheid ontwikkelde Machteld Huber een gesprekshulpmiddel, ook wel 'het spinnenweb' genoemd.

Op de volgende pagina's worden de gegevens van deze gebiedsanalyse gepresenteerd aan de hand van de zes dimensies van Positieve Gezondheid. Alleen de dimensie 'zingeving' ontbreekt, omdat hierover geen openbare gegevens beschikbaar zijn. Om meer te weten te komen over zingeving kunnen professionals in gesprek gaan met inwoners.



Methode

ROS-Wijkscan

Proscop maakt voor de gebiedsanalyses gebruik van diverse bronnen. Allereerst wordt gebruik gemaakt van de ROS-Wijkscan. Hierin zijn verschillende openbare informatiebronnen gebundeld. In deze gebiedsanalyse is specifiek gebruik gemaakt van informatie van:

- Centraal Bureau voor de Statistiek (CBS)
- Sociaal en Cultureel Planbureau (SCP)
- Leefbaarometer 2.0
- NIVEL Zorgregistraties eerste lijn

Andere openbare bronnen

In aanvulling op de ROS-Wijkscan maakt Proscop gebruik van andere openbare bronnen:

- GGD
- Rijksinstituut voor Volksgezondheid en Milieu (RIVM)
- Regiobeeld van het RIVM
- Waar Staat Je Gemeente
- Stichting Lezen en Schrijven

De gegevens van de Gezondheidsmonitor volwassenen van GGD'en, CBS en RIVM zijn geëxtrapoleerd op basis van de bevolkingssamenstelling van het gebied (leeftijd, geslacht, herkomst, huishoudsamenstelling, opleidingsniveau, inkomen en woningtype).

Uitleg indicatoren

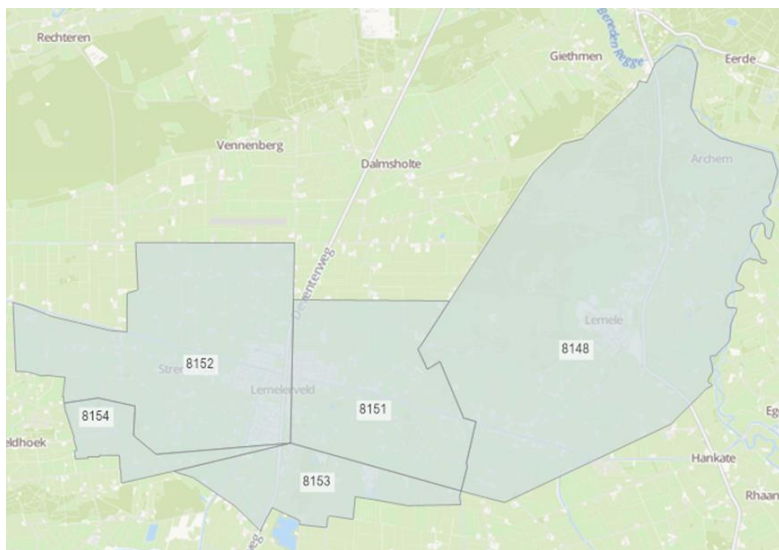
In de bijlage 'uitleg indicatoren wijkanalyse' wordt voor elke indicator beschreven wat de definitie is, van welke bron het afkomstig is en uit welk jaartal de gegevens zijn.

Methode

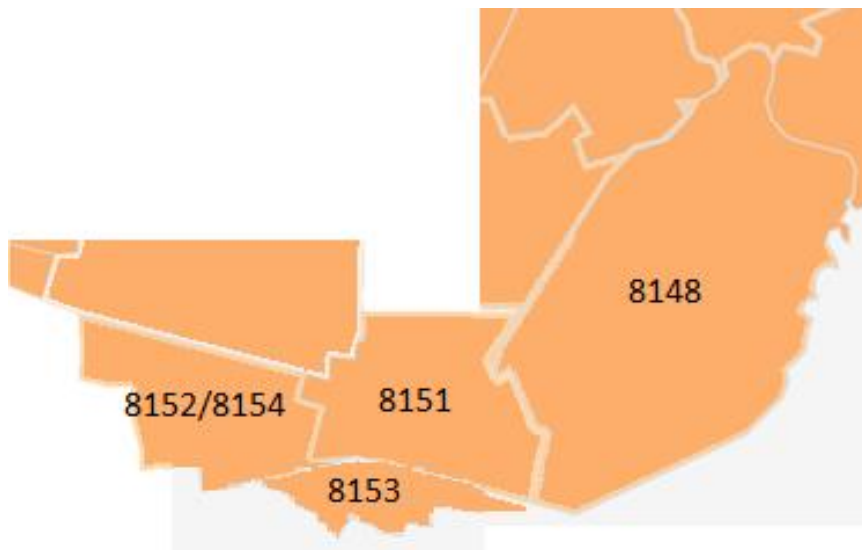
Indeling data

De data opgenomen in het rapport zijn niet allemaal op hetzelfde niveau verkrijgbaar. Sommige data is op gemeente niveau, andere op postcode niveau en weer andere op wijk niveau. Hieronder is afgebeeld welke gebieden op postcode- en wijkniveau zijn meegenomen in deze rapportage. De gegevens op wijkniveau zullen wel weergegeven worden naar de postcodegebieden voor de eenvoud, maar het geografische gebied wijkt dus af van de werkelijke postcode gebieden.

Postcodeniveau



Wijkniveau



Algemene kenmerken

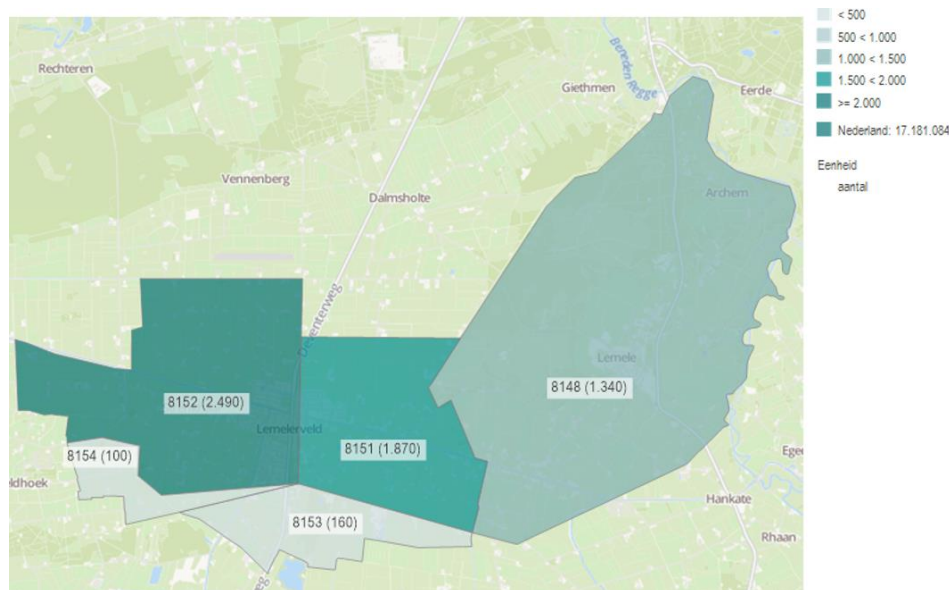
Aantal inwoners

In de postcodes 8151 en 8152 wonen 1.870 en 2.490 mensen en dit is het dichtstbevolkt. De postcodes 8148, 8153 en 8154 is minder dichtbevolkt en wonen respectievelijk 1.340, 160 en 100 mensen. De gemeente Dalfsen heeft in totaal 28.499 inwoners.

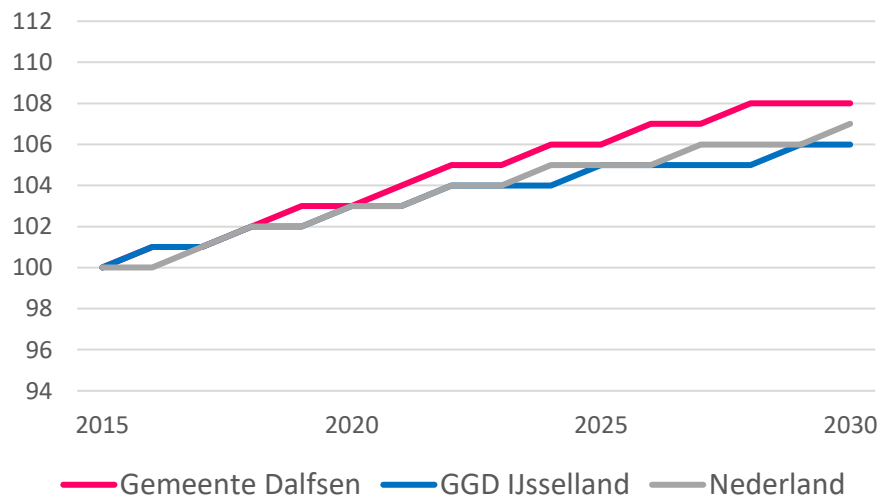
Bevolkingsontwikkeling

De grafiek rechtsonder toont de bevolkingsontwikkeling voor de gemeente Dalfsen, de GGD IJsselland en Nederland, uitgaande van indexjaar 2015 zodat de cijfers met elkaar kunnen worden vergeleken.

De verwachting is dat de bevolking zowel in de gemeente Dalfsen als in IJsselland en in Nederland in de komende jaren verder zal toenemen. De verwachte toename voor de gemeente Dalfsen is 8% in 2030 ten opzichte van 2015.



Aantal inwoners per postcode (2018)

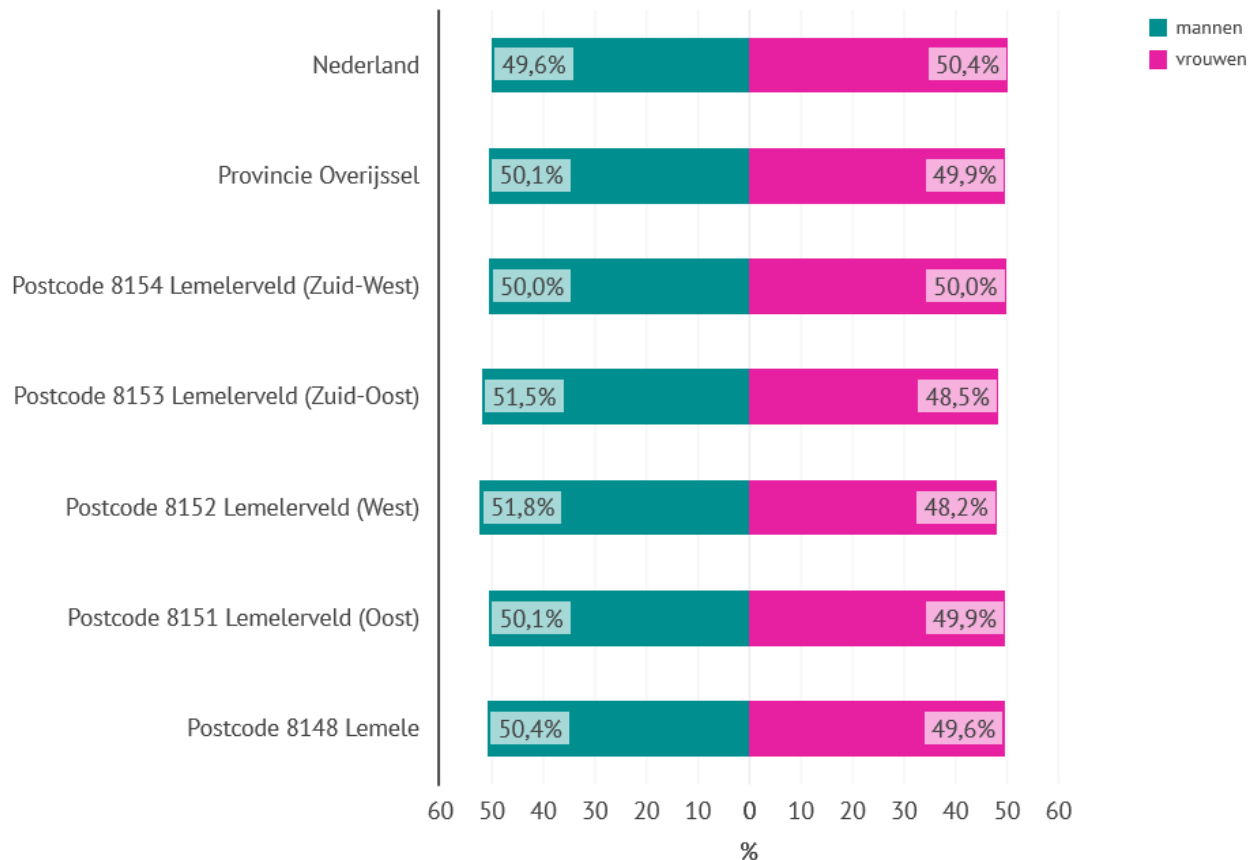


Trend in bevolkingsontwikkeling, uitgaande van indexjaar 2015

Algemene kenmerken

Geslacht

Wat betreft geslacht hebben de postcodegebieden ongeveer hetzelfde percentage mannen en vrouwen. Verder zijn de percentages vergelijkbaar met de provincie en Nederland.



Geslacht (2018)

Algemene kenmerken

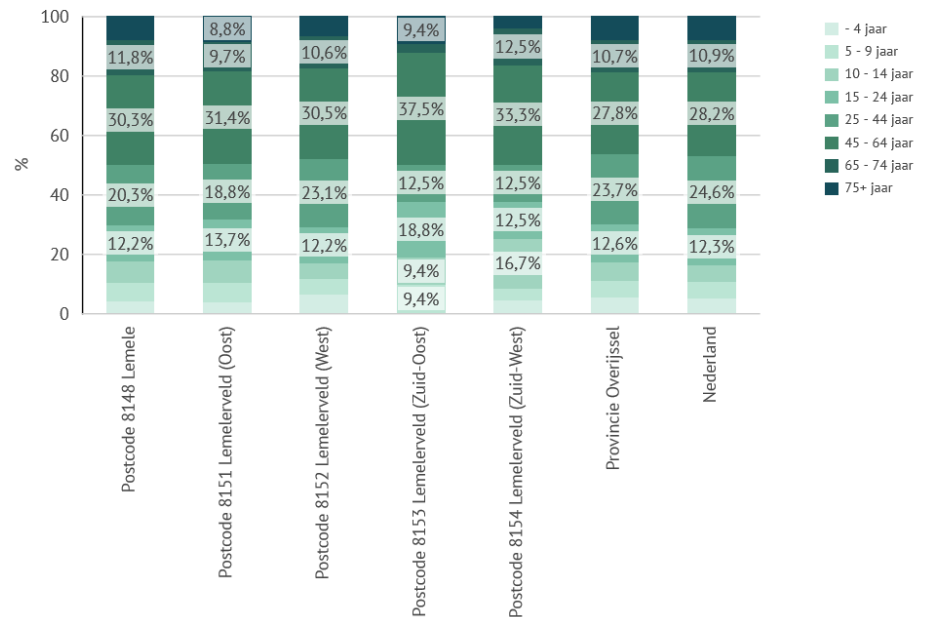
Leeftijdsofbouw

De provincie Overijssel heeft een vergelijkbare leeftijdsopbouw met Nederland. Tussen de vijf verschillende postcodegebieden zijn de verschillen in leeftijdsgroepen klein en allen vergelijkbaar met Nederland. Voor inwoners van de gemeente Dalfsen was de gemiddelde levensverwachting, op basis van een gemiddelde over de jaren 2013-2016, 83,2 jaar. Dit ten opzichte van 81,5 jaar in Nederland.

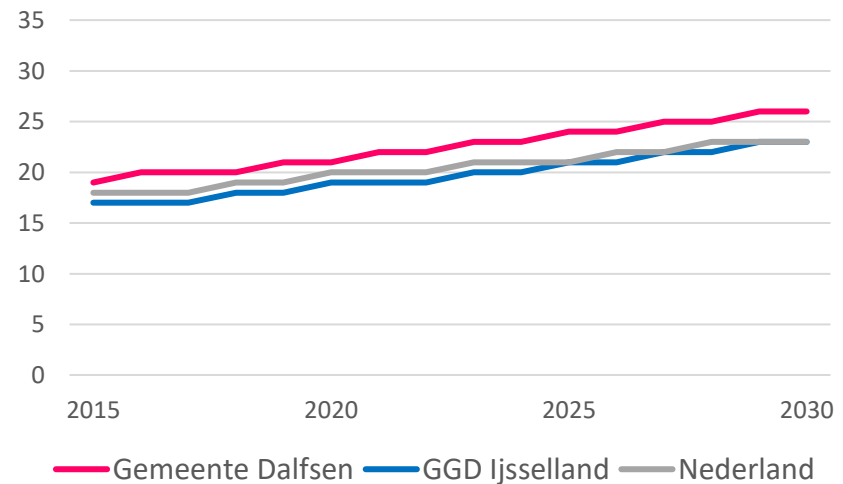
65-plussers

In de figuur rechtsonder is te zien hoe het percentage 65-plussers toeneemt in de toekomst. In 2019 is het percentage 65-plussers in de gemeente Dalfsen 21%. De verwachting is dat dit percentage in 2030 is gestegen naar 26%.

Op basis van de Tilburg Frailty Indicator (TFI) is in postcode 8151 23,4% van de 65-plussers in 2019 kwetsbaar. Dit is voor de vijf postcodegebieden het hoogste percentage. De postcode met het laagste percentage is 8154 met 15,9%. Ter vergelijking: gemiddeld is in Nederland 22,9% van de 65-plussers kwetsbaar.



Leeftijdsofbouw (2018)

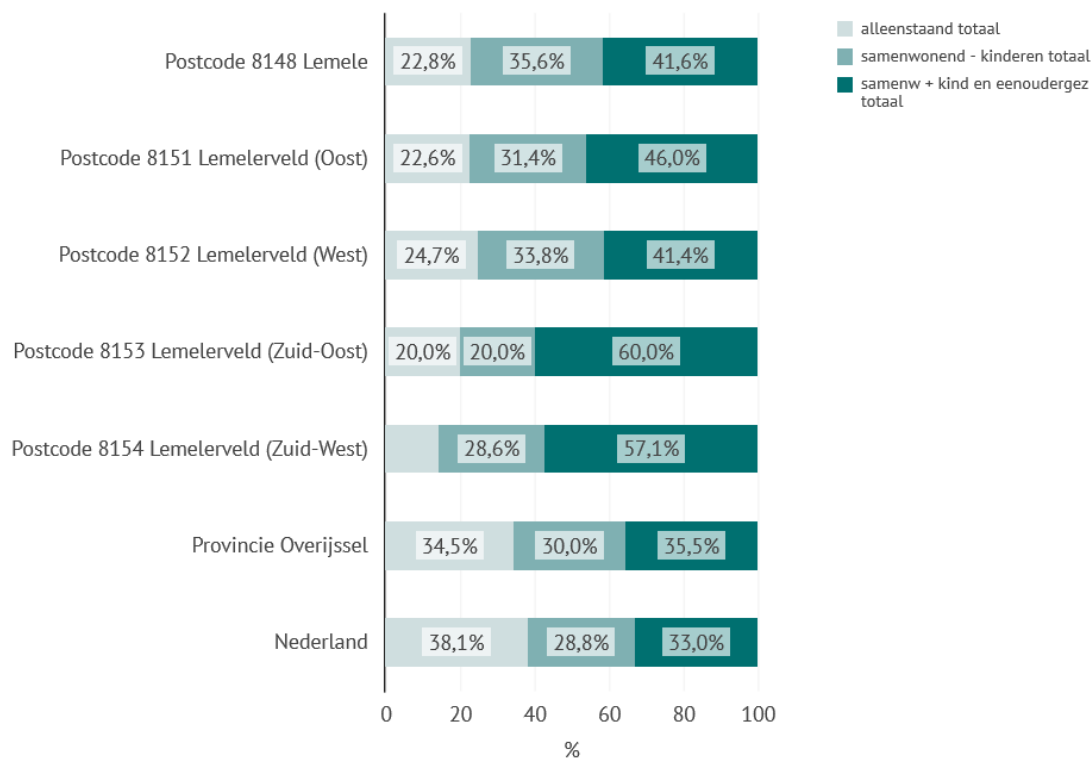


Trend in percentage 65-plussers

Algemene kenmerken

Samenstelling huishoudens

De samenstelling van een huishouden wordt bepaald door het aantal personen dat op een adres staat ingeschreven. Alleenstaand hoeft dus niet te betekenen dat mensen geen partner hebben. In de postcode 8153 wonen de meeste gezinnen met kinderen, zowel samenwonend als eenoudergezinnen (60%). Het percentage mensen die alleen ingeschreven staan op een adres is in alle postcode gebieden relatief laag ten opzichte van het Nederlands gemiddelde (38,1%).



Samenstelling van huishoudens (2018)

Algemene kenmerken

Herkomst

In de gemeente Dalfsen wonen relatief weinig allochtonen ten opzichte van de gemeente Overijssel en Nederland. In postcode 8154 woont geen enkele allochtoon. In postcode 8152 wonen voor Lemelerveld de meeste allochtonen, 1,6% niet westerse en 3,8% westerse allochtonen.

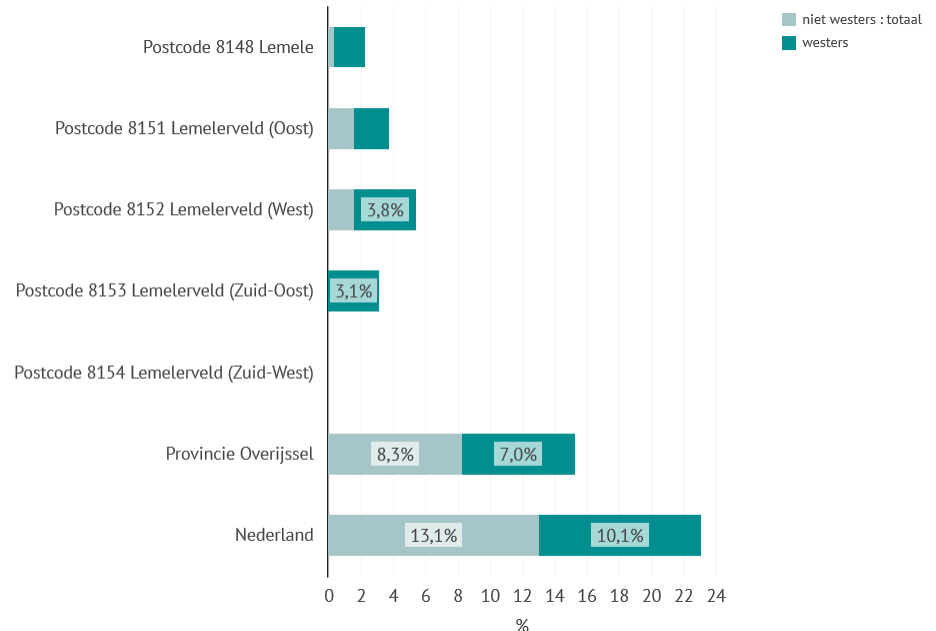
Sociaal economische status

De sociaal economische status van een wijk is afgeleid van een aantal kenmerken van de mensen die er wonen: hun opleiding, inkomen en positie op de arbeidsmarkt.

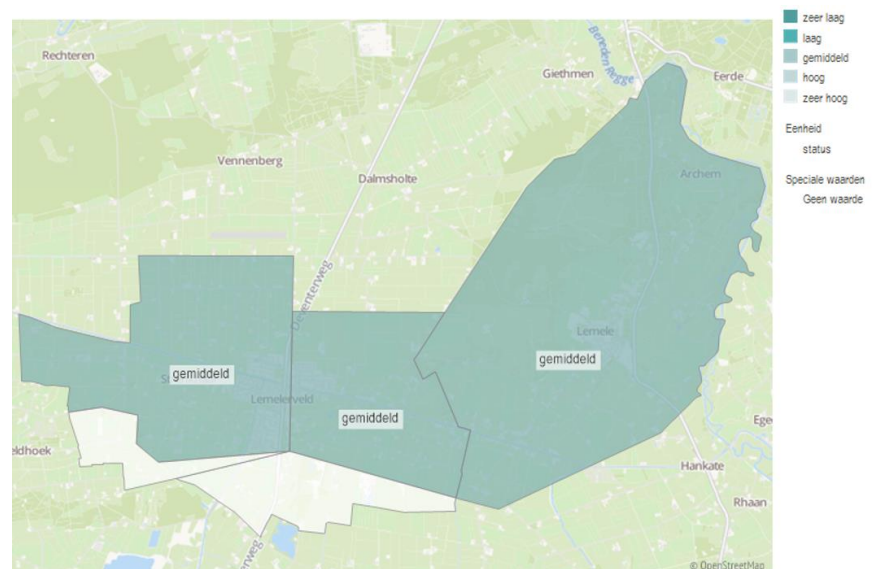
De sociaal economische status (SES) van postcodes 8148, 8151 en 8152 is gemiddeld. Voor postcodes 8153 en 8154 zijn geen gegevens over de SES bekend.

Laaggeletterdheid

In de gemeente Dalfsen is 5 tot 8% van de inwoners laaggeletterd (2013). Het gemiddelde percentage van Nederland is relatief hoger (11 tot 13%).



Herkomst (2018)



Sociaal economische status (2017)

Lichaamsfuncties



Wat betreft lichaamsfuncties zijn de percentages op de verschillende aspecten voor de postcodegebieden positiever dan het Nederlands gemiddelde. De postcode 8153 scoort het meeste positieve van alle postcodegebieden. Echter ook hier heeft 45% te maken met overgewicht en 25% met een langdurige ziekte of aandoening.



	Langdurige ziekte of aandoening	Lichamelijke beperkingen	Overgewicht	Obesitas	Wekelijks sporten	Ervaren gezondheid
8148	30%	11%	49%	12%	52%	82%
8151	33%	14%	50%	13%	55%	80%
8152/8154	30%	10%	48%	11%	54%	85%
8153	25%	8%	45%	9%	56%	86%
Gemeente Dalfsen	32%	13%	50%	12%	51%	80%
Nederland	35%	16%	50%	15%	49%	75%

(Geëxtrapoleerd op basis van de Gezondheidsmonitor volwassenen 2016 van GGD'en, CBS en RIVM)



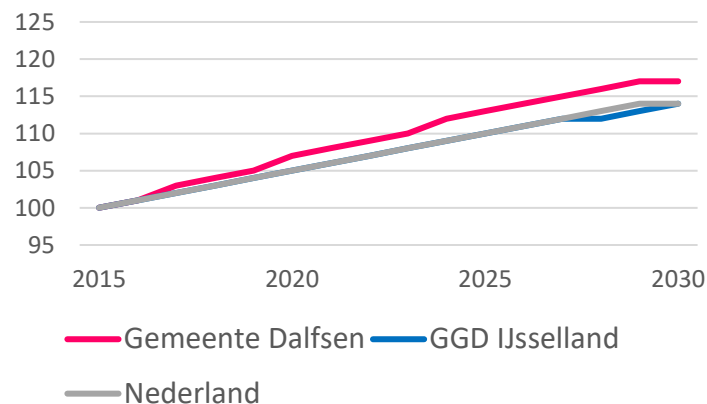
Lichaamsfuncties

Vraag huisarts

De schatting van het gemiddeld aantal huisartsenconsulten (2016) is berekend op basis van gegevens van NIVEL Zorgregistraties eerste lijn (2013). Het gemiddelde van postcode 8148 is 4,2 consulten, voor postcode 8151 is het gemiddeld 3,8 en voor postcode 8152 is het gemiddelde 4.3 consulten. Ter vergelijking, in de provincie Overijssel en in Nederland is het gemiddeld aantal consulten 4,2. Voor de andere twee postcodegebieden zijn geen gegevens bekend.

Trend in huisartscontacten

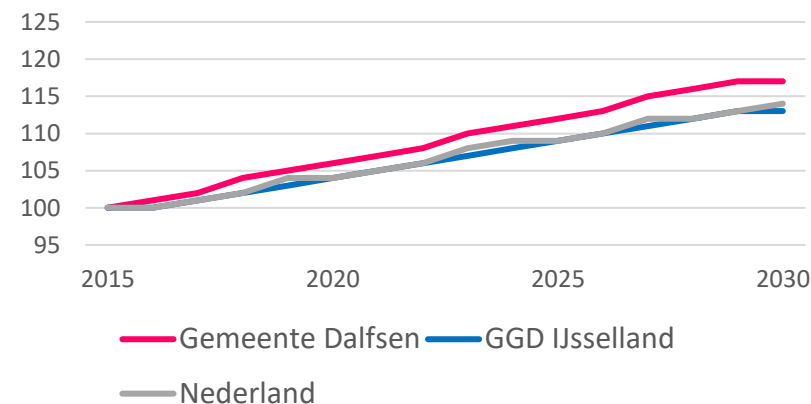
In zowel de gemeente Dalfsen, IJsselland als Nederland wordt een stijging verwacht van het aantal huisartscontacten. De grafiek toont een index met basisjaar 2015 (100%). Bij ongewijzigd beleid wordt op basis van de verwachte demografische ontwikkelingen tussen 2019 en 2030 een toename van 12% verwacht van het aantal huisartscontacten in de gemeente Dalfsen.



Trend in huisartscontacten; index uitgaande van basisjaar 2015

Trend in SEH-bezoeken

In zowel de gemeente Dalfsen, IJsselland als Nederland wordt eveneens een stijging verwacht van het aantal SEH-bezoeken. De verwachting van deze stijging tussen 2019 en 2030 is net zo groot als bij het aantal huisartsencontacten.



Trend in SEH-bezoeken; index uitgaande van basisjaar 2015



Mentaal welbevinden

Regie over het eigen leven

In de gemeente Dalfsen is het geschatte percentage mensen dat het gevoel heeft een matig of hoog gevoel van regie over het eigen leven te hebben 92%. Dit percentage is gelijk voor postcode 8151 en is hoger dan het gemiddelde van Nederland. In de overige postcodes ligt dit percentage iets hoger.

Emotionele eenzaamheid

Emotionele eenzaamheid wordt gedefinieerd als het ontbreken van een speciale intieme relatie/band, bijvoorbeeld het ontbreken van een partner of hartsvriend(in) (RIVM). In de gemeente Dalfsen is het geschatte percentage mensen dat emotioneel eenzaam is lager dan het Nederlands gemiddelde. Met als uitschieter postcode 8148 met 11%.



Risico op angststoornis of depressie

In de gemeente Dalfsen is het geschatte percentage mensen met een risico op een angststoornis of depressie 40%, dit is gelijk aan postcode 8148 en ligt onder het Nederlands gemiddelde. Voor postcode 8151 is dit percentage 41%. In de overige postcodes is dit percentage lager. Ook het geschatte percentage mensen dat een hoog risico heeft in deze postcodes (3%) is lager.

	Regie over eigen leven	Risico op angst of depressie	Hoog risico op angst of depressie	Emotionele eenzaamheid
8148	93%	40%	4%	11%
8151	92%	42%	4%	24%
8152/8154	93%	35%	3%	19%
8153	95%	37%	3%	21%
Gemeente Dalfsen	92%	40%	4%	23%
Nederland	89%	45%	7%	32%

(Geëxtrapoleerd op basis van de Gezondheidsmonitor volwassenen 2016 van GGD'en, CBS en RIVM)

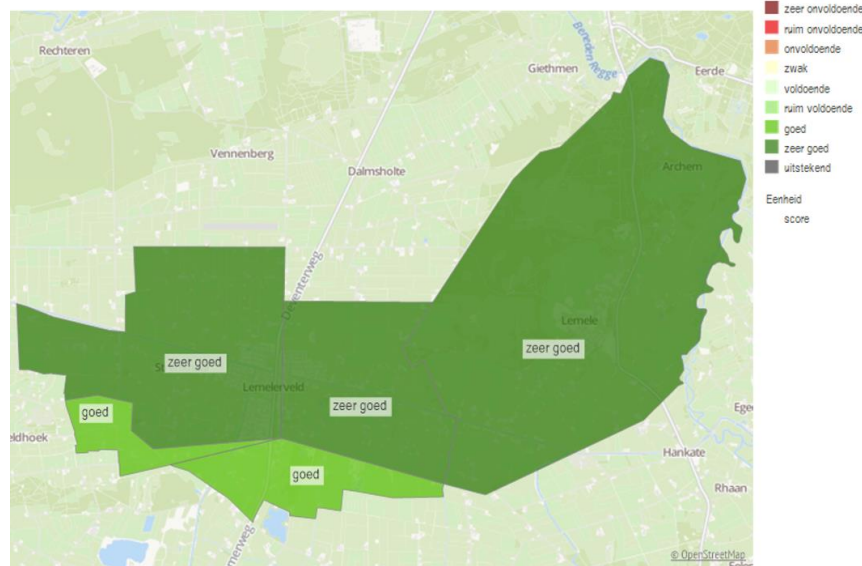
Kwaliteit van leven



Leefbaarheid

Op basis van een honderdtal objectieve indicatoren (binnen de vijf dimensies: woningen, bewoners, voorzieningen, veiligheid en fysieke omgeving) geeft de Leefbaarometer een schatting hoe de Leefbaarheid in een gebied is. Leefbaarheid wordt daarbij gedefinieerd als de mate waarin de leefomgeving aansluit bij de voorwaarden en behoeften die er door de mens aan worden gesteld (Leefbaarometer 2.0).

In postcodes 8148, 8151 en 8152 is de leefbaarheid zeer goed ten opzichte van het Nederlands gemiddelde. In postcodes 8153 en 8154 wordt de leefbaarheid als goed beoordeeld.



Leefbaarheid (2016)

Moeite met rondkomen

In de gemeente Dalfsen heeft naar schatting 10% moeite met rondkomen. Dit is lager dan het Nederlands gemiddelde (19%). In de postcodes 8152/8154 en 8153 ligt dit percentage lager (7%).



	Moeite met rondkomen
8148	10%
8151	11%
8152/8154	7%
8153	7%
Gemeente Dalfsen	10%
Nederland	19%

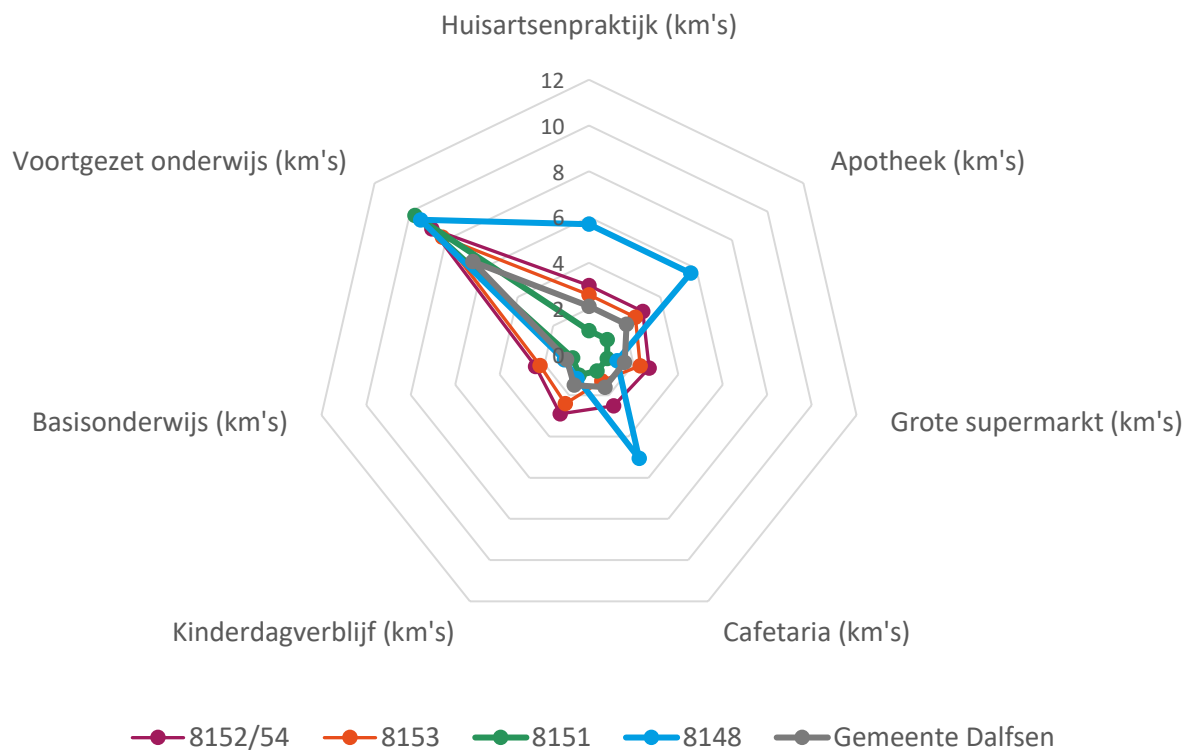
(Geëxtrapoleerd op basis van de Gezondheidsmonitor volwassenen 2016 van GGD'en, CBS en RIVM)

Kwaliteit van leven



Nabijheid van voorzieningen

In onderstaande figuur worden voor de postcodegebieden en de gemeente Dalfsen de afstand in kilometers tot zeven voorzieningen weergegeven. De afstanden tot deze voorzieningen komen voor de meeste postcodes overeen. Alleen voor postcode 8148 zijn de afstanden wat groter. En voor postcode 8151 zijn de afstanden tot de voorzieningen het kleinst.



Nabijheid van voorzieningen in kilometers (2016)



Meedoen

Vrijwilligerswerk

In de gemeente Dalfsen doen relatief veel inwoners vrijwilligerswerk, naar schatting 45% ten opzichte van 29% in Nederland. Het geschatte percentage inwoners dat in de postcodes 8148 en 8153 aan vrijwilligerswerk doet is het hoogst met 47%.

Sociale eenzaamheid

Sociale eenzaamheid wordt gedefinieerd als het ontbreken van een ondersteunend netwerk/ondersteunende contacten (RIVM). In de gemeente Dalfsen is het geschatte percentage mensen dat sociaal eenzaam is relatief laag (38%) in vergelijking met Nederland (44%). Echter ook in de gemeente Dalfsen ervaart naar schatting iets meer dan 1 op 3 inwoners sociale eenzaamheid.

Mantelzorg geven

Bij deze indicator gaat het om iemand die minimaal 8 uur per week en/of langer dan 3 maanden mantelzorg verleent (RIVM). Het percentage inwoners dat mantelzorg geeft ligt voor de gemeente Dalfsen (16%) hoger dan het Nederlands gemiddelde (14%). De cijfers over het ontvangen van mantelzorg worden weergegeven op de volgende pagina.

	Vrijwilligerswerk	Mantelzorg geven	Sociale eenzaamheid
8148	47%	16%	35%
8151	45%	16%	37%
8152/8154	45%	17%	35%
8153	47%	17%	35%
Gemeente Dalfsen	45%	16%	38%
Nederland	29%	14%	44%



(Geëxtrapoleerd op basis van de Gezondheidsmonitor volwassenen 2016 van GGD'en, CBS en RIVM)



Dagelijks functioneren

Mantelzorg ontvangen (65+)

Het percentage 65-plus dat mantelzorg ontvangt is in de gemeente Dalfsen gelijk aan Nederland (15%). In de postcode 8152/8154 ligt dit percentage lager (9%). De cijfers over het geven van mantelzorg worden weergegeven op de vorige pagina.

Voldoet aan alcoholrichtlijn

Met 'voldoet aan alcoholrichtlijn' wordt bedoeld: het percentage personen van 19 jaar en ouder dat geen of maximaal één glas alcohol per dag drinkt (RIVM).

In de Gemeente Dalfsen houdt naar schatting 37% van de inwoners zich aan de alcoholrichtlijn. Dit is hoger dan voor alle postcodes. Dit varieert tussen de 30 en 33%. De gepresenteerde cijfers geven geen inzicht in incidenteel alcoholgebruik en hoeveel er gedronken wordt.

Roken

In de gemeente Dalfsen rookt naar schatting 17%. Dit ligt onder het Nederlands gemiddelde (22%). In de postcode 8151 is dit percentage het hoogst met 18%.



	Mantelzorg ontvangen (65+)	Roken	Voldoet aan alcoholrichtlijn
8148	12%	16%	32%
8151	17%	18%	33%
8152/8154	9%	15%	31%
8153	22%	15%	30%
Gemeente Dalfsen	15%	17%	37%
Nederland	15%	22%	41%

(Geëxtrapoleerd op basis van de Gezondheidsmonitor volwassenen 2016 van GGD'en, CBS en RIVM)

voor duurzame samenwerking in zorg en welzijn

Naam auteur: Janiek Hanken

Functie: adviseur

Telefoonnummer: 06 – 16 11 32 21

E-mailadres: janiek.hanken@proscope.nl