

Rapportage

GROENE, GEZONDE FLEVOWIJK

**Hoe draagt bewonersparticipatie bij aan het
creëren van een gezonde wijk?**



Inhoudsopgave

Inleiding	1
Aanpak onderzoek	2
Onderzoeksmethode	2
Flevowijk	3
<i>De cijfers</i>	3
<i>Ervaringen van inwoners</i>	4
<i>Gezondheid van inwoners</i>	4
Wijkaanpak Flevowijk	5
<i>Andere processen in de Flevowijk</i>	6
<i>Stand van zaken wijkaanpak</i>	6
<i>Focus voor onderzoek</i>	6
Participatieproces	7
<i>Wat werkt goed?</i>	7
<i>Wat kan beter?</i>	8
Wat levert het proces op?	9
<i>Voor partijen</i>	9
<i>Voor inwoners</i>	10
Discussie	10
Aanbevelingen	11
Conclusie	12



Inleiding

De groene en gezonde leefomgeving in de Flevowijk is één van de opgaven waar de gemeente Kampen aan wil werken. Een groene en gezonde leefomgeving is namelijk van groot belang voor de gezondheid van de inwoners. Het is een omgeving die als prettig wordt ervaren, die uitnodigt tot gezond gedrag en waar de druk op de gezondheid zo laag mogelijk is. Een groene en gezonde leefomgeving draagt bij aan de mentale en fysieke gezondheid, sociale cohesie, veiligheid en het welzijn van inwoners. Het verbindt maatschappelijke en fysieke vraagstukken, geeft ruimte aan inwoners om mee te doen en draagt daarnaast bij aan klimaatadaptatie en biodiversiteit. Om dit alles te realiseren heeft de gemeente Kampen in samenwerking met IVN (instituut voor natuureducatie) een pilot opgezet van de groene, gezonde Flevowijk. Als onderdeel van deze pilot willen we onderzoeken wat het project oplevert. Vanwege het grote aandeel van bewonersparticipatie in dit project is dit onderzocht met kwalitatief onderzoek. Als eerste is er een vraag om te leren van het werken met inwoners (als vorm van participatie). Als tweede willen gemeenten concreet werken aan het ontwikkelen én uitvoeren van plannen voor de fysieke leefomgeving en vergroeningsopgaven van onderop. Aan de hand van de lessen die worden geleerd uit deze pilot kunnen andere gemeenten dit als input meenemen als zij aan de slag gaan met een wijkaanpak met bewonersparticipatie. Het is daarbij belangrijk om te realiseren dat dit onderzoek kleinschalig is. De resultaten en gedeelde ervaringen zijn daardoor niet te generaliseren naar alle betrokkenen bij de pilot of voor andere wijkaanpakken in Kampen of andere gemeenten.

Gedurende de onderzoeksperiode is er telkens veel veranderd in het proces van de wijkaanpak. In eerste instantie zou dit onderzoek zich richten op meerdere wijken. De onderzoeker was al aangesloten bij de eerste overleggen en een bewonersbijeenkomst voor de wijkaanpak in Zandweerd, een wijk in Deventer. Het proces in deze wijk en de participatie van inwoners verliep moeizaam. Ongeveer tegelijkertijd kwam het proces van de wijkaanpak in de Flevowijk op gang. Het leek alsof het proces in de Flevowijk beter op gang ging komen waardoor uiteindelijk de keuze is gemaakt om op deze wijk te richten. Het proces van de wijkaanpak zag er in de verschillende wijken vergelijkbaar uit met een grote nadruk op bewonersparticipatie zowel in het bedenken van de plannen als in het uitvoeren en beheren van het nieuwe groen.

Tijdens het proces van de wijkaanpak in de Flevowijk is er alsnog regelmatig het één en ander veranderd in de planning en zijn delen van de aanpak uitgesteld. In eerste instantie was de bedoeling dat er in november 2022 al begonnen zou worden met het uitvoeren van wat kleinere ideeën die de wijk groener en gezonder zouden maken. De verdere realisatie (aanlegfase) van de grotere plannen zou dan tussen april 2023 en oktober 2023 plaatsvinden. Inmiddels is het juli 2023 en zijn er een paar moestuinbakken geplaatst maar verder zijn de meeste plannen nog niet ver genoeg uitgewerkt om de komende tijd uit te voeren. Vanuit de pilot is er uitstel gevraagd voor de uitvoering van het project. Aangezien het niet mogelijk is om dit proces te blijven volgen met dit onderzoek vanwege de inzet van uren en het aflopen van de subsidie moet dit onderzoek helaas afgerond worden voor het einde van de pilot en de realisatiefase is bereikt. Binnen de pilot van groene, gezonde Flevowijk zijn er meerdere initiatieven die worden uitgewerkt. Met dit onderzoek is ervoor gekozen om de twee grootste initiatieven primair te volgen. Dit is een initiatief van een bewonersvereniging van een straat die het speelterrein wil aanpassen en een initiatief vanuit de kerk die het plein rondom de kerk wil vergroenen.

In deze rapportage zal eerst de aanpak van het onderzoek meer toegelicht worden, vervolgens wordt er gekeken naar de Flevowijk volgens de cijfers en de ervaringen van inwoners. Daarna zoomen we in op de wijkaanpak. Er wordt meer gedeeld over het proces van de wijkaanpak, andere processen in de wijk en de stand van zaken. Hierop volgend wordt dieper ingegaan op de bewonersparticipatie. Vanuit de data die opgehaald is in dit onderzoek wordt een beeld geschetst van wat goed is gegaan qua bewonersparticipatie en wat beter kan. Daarna wordt uiteengezet wat het proces voor de verschillende betrokkenen oplevert. Als laatste sluit deze rapportage af met een discussie, aanbevelingen en conclusie.

Aanpak onderzoek

Het doel dat van het project is dat een groep inwoners in de wijk plannen gaan maken en uitvoeren voor een groene en gezonde leefomgeving. Hierbij is de achterliggende gedachte dat een groene en gezonde wijk zorgt voor gezonde en blijde inwoners. Dit onderzoek is erop gericht om meer inzicht te krijgen in wat dit proces van de wijkaanpak voor bewoners oplevert. Om dit inzicht te krijgen zijn de volgende hoofd- en deelvragen geformuleerd waar in deze rapportage antwoord op wordt gegeven.

Hoofdvraag: Hoe draagt bewonersparticipatie bij aan het creëren van een gezonde wijk?

Deelvragen:

1. Hoe is de bewonersparticipatie voor de gezonde wijk ingericht?
2. Wat werkt goed en wat werkt minder goed in de bewonersparticipatie?
3. Wat levert het proces van bewonersparticipatie inwoners op in termen van tevredenheid over de wijk, leefbaarheid en ervaren gezondheid?
4. Hoe is de leefomgeving in de wijk veranderd?

Onderzoeksmethoden

Onderzoeksgroep

Dit onderzoek is uitgevoerd door middel van kwalitatieve onderzoeksmethoden. Vanaf mei 2022 tot en met juli 2023 is de onderzoeker aangesloten bij het proces van de wijkaanpak groene en gezonde Flevowijk. Er is participerende observatie gebruikt bij een tweetal bewonersbijeenkomsten waarbij plannen zijn gemaakt en bij een stuk of zeven overleggen met de projectgroep. De onderzoeksgroep bestond daardoor uit alle betrokkenen binnen dit proces. De belangrijkste betrokkenen zijn de inwoners. Binnen het project zijn er een aantal projectideeën vanuit inwoners naar voren gekomen. De inwoners die dit hebben aangedragen en uit willen voeren worden in deze rapportage initiatiefnemers genoemd. Naast de inwoners zijn er professionals van de projectgroep betrokken. De projectgroep had een wisselende bezetting maar bestond onder andere uit professionals van de gemeente Kampen, IVN (instituut voor natuureducatie), deltaWonen en Wijz welzijn. Hier wordt later verder op ingegaan.

Dataverzameling

Er is informatie en ervaringen opgehaald bij 48 inwoners door de onderzoeker en professionals van samenwerkende organisaties tijdens een wervingsacties bij het winkelcentrum in de Flevowijk. Bij de bewonersbijeenkomsten zijn naast de participerende observatie een aantal inwoners gevraagd naar hun ervaringen en hebben de aanwezigen een korte vragenlijst ingevuld over hun betrokkenheid bij de pilot. Daarnaast was er nog een extra overleg waarbij de onderzoeker is aangesloten met initiatiefnemers van één initiatief en een aantal betrokken professionals. Om een beter beeld te krijgen van de ervaringen van de professionals van de verschillende betrokken partijen die aangesloten zijn bij het proces van de wijkaanpak is er bij hen aan de hand van een paar vragen informatie opgehaald. Met de gemeentelijke projectleider heeft een interview plaatsgevonden. Om van de inwoners die het meest betrokken zijn bij de pilot en de initiatieven die gevolgd zijn meer te horen over hun ervaringen is er één focusgroep gesprek geweest met vijf initiatiefnemers en één interview met een initiatiefnemer van een ander initiatief.

Data analyse

Alle opgehaalde data en informatie die verzameld is is uitgeschreven en uitgewerkt. Daarna is de data gecodeerd door middel van een kwalitatieve analyse tool: Atlas.ti. In deze analysetool is de opgehaalde data gecodeerd aan de hand van belangrijke thema's en de gebruikte topiclijsten van de interviews. Het coderen is grotendeels gedaan door middel van een inductieve methode waarbij er geen vooraf vastgestelde codeboom was naast de leidraad van de topiclijsten. Aan de hand van deze coderingen is de data verder geanalyseerd en samengebracht tot deze rapportage. Het projectplan, de onderzoeksopzet en andere stukken (samenvattingen van bijeenkomsten bijvoorbeeld) die door de verschillende partijen tijdens het proces zijn ontworpen zijn daarnaast als aanvullende informatie gebruikt.

Flevowijk

Om een beeld te krijgen van de wijk waar dit onderzoek, en het project de groene, gezonde Flevowijk heeft plaatsgevonden volgt er eerst een korte algemene omschrijving van de wijk. Die beschrijving wordt opgevolgd door ervaringen van de wijk die opgehaald zijn in het onderzoek.



De cijfers

De Flevowijk is een wijk in de stad Kampen met in 2021 3.535 inwoners. Het aantal inwoners was in de voorgaande jaren (sinds 2013) licht gedaald met 2,9%. De woningen in de Flevowijk zijn bijna allemaal bewoond en komen allemaal van voor het jaar 2000. Meer dan de helft van de woningen is een meergezins woning (57%) en de meeste woningen zijn van een huur-corporatie (68%).

Financieel gezien staan de inwoners van de Flevowijk er een stuk minder goed voor dan andere wijken in Kampen. Het gemiddeld jaarinkomen in de Flevowijk is €19.400,-. Het gemiddelde van de hele gemeente is €24.000,-. Het opleidingsniveau van de inwoners van de Flevowijk is bij 14,4% hoog. 51,4% is middelbaar opgeleid en 34,2% is laag opgeleid.

In 2021 is 75,8% van de inwoners van de Flevowijk van autochtone achtergrond. 5,4% heeft een Westerse migratieachtergrond en 18,8% heeft een niet Westerse migratieachtergrond.

Het is opvallend dat de Flevowijk eigenlijk in bijna alle gezondheid gerelateerde thema's slechter scoort dan Kampen of Nederland als geheel. Er roken meer mensen (25,5%), er is meer ernstig overgewicht (21,1%), minder mensen voldoen aan de beweegrichtlijn (45,4%), minder mensen hebben een (zeer) goede ervaren gezondheid (71,4%) en er zijn meer mensen met langdurige aandoeningen (38,8%) en beperkingen (23,5%). Het risico op angst of depressie is een stuk hoger in de Flevowijk (10,7%) dan in Kampen in het geheel (5,9%). Er is meer eenzaamheid (14,9%) en belangrijk voor de fysieke leefomgeving is ook dat er hogere percentages zijn van mensen met mobiliteitsbeperking (15,3%), gehoorbeperking (7,4%) of een gezichtsbeperking (8,3%) (GGD, RIVM, CBS, 2020[1]).

De ervaringen van inwoners

Ervaringen, klachten en wensen op straat

Aan het begin van de pilot zijn we met een aantal professionals van verschillende organisaties bij het winkelcentrum gaan staan om inwoners te werven om aan te sluiten bij het proces van de wijkaanpak. Specifiek werden de inwoners uitgenodigd voor de eerste bewonersbijeenkomst op 8 november 2022. Voordat we mensen uitgenodigd hebben zijn we het gesprek aangegaan over ervaringen van de wijk en hebben we ideeën opgehaald voor verandering. De meeste inwoners omschrijven de wijk als 'prima'. Als we verder vragen komen er wisselende reacties. Er wordt door een aantal inwoners genoemd dat er genoeg speelplekken zijn, terwijl anderen weer aangeven dat er niet voor alle leeftijden speeltuintjes zijn. Ook over het groen verschillen de meningen. De één vindt de wijk heel groen en mooi, de ander zegt dat het groen niet uitnodigend is. Verschillende inwoners delen ervaringen, bijvoorbeeld over het vervallen en leeglopen van het winkelcentrum. Maar ook over eerdere aanpassingen in de wijk bij een speelterreintje zonder dat daar toen inwoners bij betrokken zijn. Tijdens deze gesprekjes komen er verschillende klachten en wensen naar voren. Klachten zijn dat er te veel hondenpoep ligt, dat mensen overlast ervaren van veel verkeer, veel hangjeugd en veel afval. Andere klachten zijn dat men soms een onveilig gevoel heeft en dat het groen onderhoud en bijhouden van onkruid slecht wordt gedaan. Sommige mensen willen meer activiteiten, sociale plekken, bankjes om te rusten, meer plekken voor (kleine) kinderen, groenere speelplekken en meer biodiversiteit. Inwoners delen dat op een paar plekken bomen weg zijn gehaald maar hier niks voor de in de plaats is gekomen. Dat vinden ze jammer. Een aantal inwoners vindt groen belangrijk vanwege de vlinders, bijen en vogels. Er worden ideeën geopperd dat het plein bij de kerk groener kan, dat er meer bloemen mogen in plaats van gras en in andere dooie stukken. Daarnaast is er een wens dat het groen beter onderhouden wordt en zijn er ideeën over mosdaken en een moestuin in de wijk. Bij de wensen worden ook tegenstrijdigheden opgehaald bij inwoners. Waar de één juist bankjes wil is de ander dan bang voor meer hangjeugd. De ervaringen van de sociale contacten in de wijk wisselen heel erg. De één vindt het prima, de ander te weinig. Het lijkt ook te liggen aan het stukje wijk waar het over gaat. Er zijn naast activiteiten in de kerk weinig georganiseerde activiteiten of bijvoorbeeld (taal)lessen in de wijk volgens verschillende inwoners.

Ervaringen van betrokkenen bij de pilot

Naast de inwoners op straat heeft de onderzoeker ook de initiatiefnemers van twee deelprojecten binnen de pilot gesproken over de wijk. Eén van de initiatiefnemers woont zelf niet in de wijk maar komt er voor de kerk. Hij heeft het idee dat de Flevowijk niet de beste wijk van Kampen is. *"Ik denk dat het goed is dat er extra aandacht aan de Flevowijk besteed wordt"*. Het lijkt erop dat de wijk achteruit gaat en de inwoners van de wijk zijn voor zijn gevoel niet zo goed opgeleid en hebben niet zulke goede banen. Dit sluit redelijk aan bij het beeld dat betrokken professionals vanuit de samenwerkende organisaties schetsen en de cijfers die bekend zijn. Een groep initiatiefnemers die wel in de wijk wonen schetsen een breder beeld. Zij zeggen: *"wij worden gezien als afvalputje van de gemeente"* maar zo ervaren zij dat zelf helemaal niet. Deze inwoners vinden de wijk heel prettig: *"Ze krijgen mij er met tien paarden nog niet weg"*. Zij ervaren wel moeilijkheden met de wijk zoals slecht groen onderhoud en het rondslingeren van afval. De inwoners zien dat er veel mensen in de wijk zijn met sociale problematiek. Een deel daarvan vermijdt daarbij zorg. Er worden gevallen genoemd van hangjeugd, het dealen van drugs en prostitutie. In hun ervaring kunnen deze inwoners hier mensen goed op aanspreken waardoor de overlast stopt. Deze inwoners ervaren wel een probleem dat ze met signalen over sociale problematiek van hun burens niet altijd ergens terecht kunnen. Vooral in het weekend niet. Het is opvallend dat deze groep inwoners de wijk als heel prettig en goed leefbaar beschouwt terwijl ze toch aardig wat negatieve kanten opnoemen.

Gezondheid van inwoners

Naast de cijfers die hierboven zijn gegeven over de gezondheid van de Flevowijk zijn inwoners ook gevraagd hoe zij hun gezondheid ervaren. Er is gevraagd om hun gezondheid een cijfer te geven, daar kwam van de 20 cijfers één vijf uit maar de rest van de inwoners geeft hun gezondheid een dikke voldoende met zelfs een heel aantal negens en tienen. Het is opvallend dat ondanks de slechte cijfers van de Flevowijk de inwoners dit zelf anders ervaren. Een aantal mensen zei letterlijk dat ze ondanks ziekte of leeftijd zich wel erg fit en gezond voelen. Een heel aantal inwoners geeft aan redelijk vaak te wandelen of fietsen. Toch zeggen sommige inwoners ook dat mensen in de wijk niet genoeg buiten komen of niet gezond zijn. Dat is gebaseerd op een gevoel wat ze hebben over anderen. Als mensen wandelen wordt er ook een aantal keer gezegd dat ze vooral snel de wijk uit wandelen.

Wijkaanpak Flevowijk

De opstart

Het doel van deze wijkaanpak is het realiseren van betere leefbaarheid, ontmoeting (speelplekken voor álle inwoners) en werken aan de algehele positieve gezondheid van inwoners. Het groen is een middel om deze doelen te bereiken. Bij deze wijkaanpak zijn verschillende partners betrokken. Dit zijn hoofdzakelijk medewerkers van IVN, deltaWonen, Wijz Welzijn en de gemeente Kampen. De GGD IJsselland sluit aan vanuit het uitvoeren van onderzoek en aan het begin ook met een inhoudelijke collega op het gebied van milieu & gezondheid. Met alle partners heeft er eerst een kick-off plaatsgevonden. Het doel daarvan was naast het informeren over de projectdoelen en –aanpak het in kaart brengen van het focusgebied met haar kenmerken. Verder is het doel om ieders rol en bijdrage in het project inzichtelijk te krijgen. Na de kick-off is er besproken hoe we de doelgroepen in het focusgebied gaan benaderen en gedurende het project met hen gaan communiceren. Ook andere stakeholders in de wijk zijn betrokken bij de pilot, zoals de scholen om te kijken hoe er mogelijkheden waren om met hen samen te werken. Na deze opstart fase zijn inwoners op de hoogte gebracht van dit project en zijn ze uitgenodigd om deel te nemen. Dit is gedaan via online communicatiekanalen, via het lokale krantje en door te flyeren en gesprekken aan te gaan in de wijk. Er zijn twee bewonersbijeenkomsten georganiseerd waarbij in de eerste bijeenkomst breed ideeën werden opgehaald die in de tweede bijeenkomst bij elkaar zijn gebracht tot een top vijf aan plannen. Deze plannen zijn later in kleinere groepjes verder uitgewerkt of ergens belegd. Er bestonden bij de inwoners en betrokkenen al een paar ideeën die ze graag wilden realiseren onder de noemer van de wijkaanpak. Zo bestaat de pilot groene, gezonde Flevowijk uiteindelijk uit verschillende deelprojecten.

Opgehaalde ideeën

Tijdens de korte gesprekken op straat en de eerste bewonersbijeenkomst zijn er heel veel ideeën opgedaan van wat inwoners graag zouden willen aanpakken in de wijk. Deze ideeën waren het maken van nieuwe speelaanleidingen of wandelpaden, het creëren van stadslandbouw, vergroening van het plein bij de kerk en het aanbrengen van mogelijkheden om te spelen met water. Ook het realiseren van meer honden uitlaat terreintjes en het maken van ontmoetingsplekken zijn genoemd. Volgens verschillende inwoners zou er meer moeten komen voor sociale ontmoeting of activiteiten. Er wordt daarbij wel nagedacht over de fysieke omgeving, bijvoorbeeld door bankjes te plaatsen, maar er worden niet direct voorbeelden van activiteiten geopperd om te zorgen dat men de fysieke omgeving voor ontmoeting gaat gebruiken. Daarnaast wordt door verschillende mensen de uitnodiging tot ontmoeting ook gevreesd vanwege overlast en hangjongeren. In de bestaande plannen van de kerk en een bewonersvereniging wordt ontmoeten een belangrijk onderdeel. Dit willen ze doen aan de hand van bankjes/zitplekken. Het gezamenlijk onderhoud moet daarbij ook voor ontmoeting zorgen.

Keuze voor de wijk(aanpak) niet participatief

Als we kijken naar de wijkaanpak in de Flevowijk die voornamelijk gericht is op bewonersparticipatie en een aanpak van onderop is het opvallend dat de keuze voor de Flevowijk gemaakt is door een groep professionals. Er is niet door inwoners zelf aangegeven dat er behoefte aan een verandering in wijk is. Daarnaast is er ook niet door inwoners aangegeven dat ze hier zelf graag actief aan willen bijdragen. Het idee dat de wijk aangepakt moet worden en dat inwoners hier een grote rol in moeten spelen is dus van bovenaf bedacht.

Weinig budget

Tijdens het onderzoek wordt door meerdere mensen, zowel door professionals als door inwoners, gewezen op het feit dat er weinig budget is voor de uitvoer van de wijkaanpak. Eén inwoner zegt: *“Wat is er nou feitelijk aan euro's voor bewoners zodat ze zelf kunnen organiseren, zodat ze zelf op hun eigen benen kunnen staan en ze zelf de cohesie kunnen maken? 0,0 euro. Er kan nog geen pak papier af”*. Een inwoner van een ander initiatief geeft aan dat zij door de gemeente zijn getipt op het aanvragen van een subsidie voor de realisatie van hun initiatief. Deze subsidie is niet toereikend al zal het al wel een heel stuk helpen. Het is nog niet helemaal duidelijk waar de rest van de dekking vandaan komt.

Bestaande plannen

Zoals benoemd wordt er binnen de pilot een manier gezocht om plannen te realiseren die al bestonden voordat men aan deze pilot ging werken. Professionals zijn blij dat inwoners met deze bestaande ideeën nu bij de pilot aansluiten zodat het meer bij elkaar gebracht wordt en de juiste mensen gezocht kunnen worden.

Andere processen in de Flevowijk

De pilot van de groene, gezonde Flevowijk staat niet helemaal op zichzelf. Er lopen meerdere processen binnen de wijk die met elkaar samenhangen. De start van de pilot groene, gezonde Flevowijk is opgeschoven vanwege het maken van een wijkvisie. De pilot zou al veel eerder (in 2019) starten waardoor er toen mensen enthousiast waren geworden die later door het langdurende proces en het uitstellen afgehaakt zijn volgens een inwoner. Nadat het proces van de wijkvisie zo goed als afgerond was is deze pilot gestart. Tijdens de pilot blijkt dat er op dit moment ook aan het speeltuinenbeleid wordt gewerkt vanuit de gemeente Kampen. Hiervoor wil men ook de wijken in waardoor een deel aan de pilot groene, gezonde Flevowijk gekoppeld wordt. Hierdoor trekken de projectleiders van beide projecten deels met elkaar op maar behouden ze ook hun eigen proces. De inwoners worden nu voor beide onderdelen gevraagd om input en voor hen zijn de twee verschillende aanleidingen niet altijd even goed te onderscheiden omdat het in beide plannen over speeltuinen, wandelpaden en speelaanleidingen gaat. Dit zorgt hier en daar voor verwarring. Naast de verschillende processen van de gemeente loopt er ook nog een project 'ff buurten' vanuit het welzijnswerk. Bij 'ff buurten' gaan mensen langs in de wijk. Vanuit dit project wordt geprobeerd extra mensen aan te laten haken en uit te nodigen bij de wijkaanpak maar de koppeling lijkt beperkt te blijven.

Verskil in participatie

De insteek van de pilot groene en gezonde Flevowijk is anders dan het speeltuinbeleid. De mate van participatie en het belang wat er wordt gehecht aan de ideeën en input van inwoners verschilt behoorlijk. Binnen het speelbeleid worden inwoners kort betrokken en mogen inwoners meedenken. De inwoners hebben daar een kleinere rol omdat er ook nog besloten kan worden de input niet te gebruiken. Bij de pilot van de groene, gezonde Flevowijk zouden de inwoners de drijfveer moeten zijn van het proces. Het verschil in de insteek blijkt tussen de regels door in het proces en wordt benoemd door één van de professionals maar wordt niet openlijk besproken in het projectteam. Het verschil in participatie kan voor meer verwarring zorgen bij inwoners omdat er wellicht andere verwachtingen zijn. Volgens een aantal professionals is het voor inwoners wel duidelijk wat het verschil is in de twee trajecten en wordt hier duidelijk over gecommuniceerd. Uit het focusgroep gesprek met inwoners blijkt dat zij het verschil niet begrijpen.

Koppeling tussen projecten

Door de gemeente wordt er geprobeerd om de verschillende processen die in de Flevowijk lopen aan elkaar te koppelen. Daardoor sluiten er steeds nieuwe mensen aan bij overleggen waardoor er eerst weer kennisgemaakt moet worden. Dit lijkt het proces van de wijkaanpak deels te vertragen. Van de andere kant is het fijn dat er geprobeerd wordt om gezamenlijke doelen te realiseren. Als de betrokken professionals gevraagd wordt naar de samenhang in de verschillende projecten in de Flevowijk komen er wisselende reacties. De één vindt dat de projecten meer op zichzelf staan en alleen participatie als gemene deler heeft. De ander noemt juist dat het ene project vanuit de bewonersvraag komt en de ander vanuit programmering waardoor er weinig participatie of behoefte is. Ook is de één positief over de samenhang omdat men elkaar nu weet te vinden terwijl de ander het een moeilijk project vindt door alle deelprojecten.

Stand van zaken wijkaanpak

Op het moment van het maken van deze rapportage (juli 2023) zijn er al heel wat stappen gezet binnen de pilot groene, gezonde Flevowijk. De inwoners zijn breed betrokken, er zijn bewonersbijeenkomsten geweest om breed ideeën op te halen, die ideeën zijn samengevoegd en hebben geleid tot een top vijf. In kleinere groepjes zijn de plannen verder uitgewerkt. De uitvoering en het proces zijn echter uitgelopen. Volgens de eerdere planning moest het grootste deel van de uitvoering nu al plaats hebben gevonden of gepland zijn. Er zijn inmiddels als klein deelproject een aantal moestuinbakken geplaatst in de wijk, verder is er nog geen uitvoering gegeven aan de verschillende onderdelen. De plannen voor de verdere uitvoering liggen er grotendeels. Bij sommige plannen moet dit nog verder uitgewerkt worden of moeten er nog procedures doorlopen worden. Bij een ander plan moet het idee eerst nog terug gelegd worden bij een grotere groep inwoners.

Focus onderzoek

Voor dit onderzoek is er gericht op de twee deelprojecten die al het meest concreet waren en direct verder werden uitgewerkt. Dit zijn het initiatief bij de kerk waarvan het plein eromheen groener gemaakt wordt, en een initiatief in één van de straten waar een speelterrein naast flats aangepakt wordt. Deze initiatieven zijn wat nauwer gevolgd en de betrokken initiatiefnemers zijn bevraagd op hun ervaringen.

Participatieproces

Inwoners bereiken

Het uitgangspunt van de pilot groene, gezonde Flevowijk is dat inwoners kunnen participeren in het aanpassen en onderhouden van hun leefomgeving. Zoals genoemd is het daarbij opvallend dat de keuze van de aanpak voor de wijk Flevowijk niet participatief is gemaakt. Om inwoners te laten participeren moeten ze natuurlijk eerst bereikt worden. Al vanaf het begin wordt het betrekken van inwoners door het projectteam als uitdaging gezien. Er wordt benoemd dat het moeilijk is om verschillende mensen te betrekken om een dwarsdoorsnede van de wijk te vinden. Door verschillende partijen wordt genoemd dat er vaak toch dezelfde inwoners aansluiten bij zo'n traject. Inwoners van de Flevowijk wonen veelal in huurwoningen. Professionals vermoeden dat ze daarom minder een binding hebben met de wijk, en de doorstroom is daardoor ook groter. Er wordt een poging gedaan om juist de lastiger bereikbare inwoners te benaderen. De conclusie van verschillende professionals is later dat het ze niet gelukt is de kwetsbare doelgroep te bereiken. Ze zouden graag een recept hebben voor hoe ze deze inwoners wel bereiken en laten participeren. Inwoners zijn geworven via sociale media, in het lokale krantje, via organisaties en door een zaterdag te flyeren en gesprekken te beginnen bij het winkelcentrum.

In november 2022 is een eerste bewonersbijeenkomst georganiseerd. Bij deze bijeenkomst zijn 17 inwoners aangehaakt. Dit zijn niet alleen inwoners van de wijk maar ook mensen die betrokken zijn bij de kerk. Twee weken later wordt een uitwerkvond georganiseerd voor inwoners. Op deze avond zijn 22 inwoners en kerkgangers aanwezig. Een deel van de aanwezigen is hetzelfde als de eerste avond. Er zijn ook een paar mensen aanwezig voor één van de twee al bestaande plannen die gepresenteerd worden. Deze inwoners hebben van de plannen gehoord en willen hierop reageren maar hebben niet allemaal door dat de avond onderdeel is van een wijkaanpak en niet alleen gaat om het plan van het plein bij de kerk of de aanpassing aan een speelveld. Deze mensen blijven ook niet de hele avond. Tijdens deze tweede bewonersavond hebben mensen per idee namen opgeschreven van inwoners die betrokken willen blijven bij het project. Per project is er een contactpersoon opgeschreven. Het idee is dat de gemeente het contact met deze contactpersoon onderhoudt.

Redenen voor participatie

Bij het aanspreken van inwoners bij het winkelcentrum en bij de bewonersbijeenkomsten benoemen meerdere mensen dat het een goed idee is dat inwoners mee mogen denken en doen in de wijkaanpak. Er zijn meerdere inwoners die enthousiast reageren en mee willen doen. Er zijn ook mensen die niet mee willen doen omdat ze geen tijd hebben of het te veel werk is. Eén vrouw is bang dat het met de nieuwere jongere gezinnen in de wijk moeilijker is om hen te betrekken bij het groen maken van de wijk. Zij denkt dat zij hier geen tijd en prioriteit voor hebben. Er zeggen meer mensen dat ze mee zouden willen doen dan uiteindelijk bij de avonden langs komen. Bij de avonden geven ook weer meer mensen aan dat ze betrokken willen blijven dan uiteindelijk in de projecten meewerken.

De verschillende initiatiefnemers die geïnterviewd zijn voor dit onderzoek is gevraagd wat voor hen de beweegreden is om mee te doen aan de pilot in de Flevowijk en de bewonersparticipatie. Redenen die hiervoor gegeven zijn is het oplossen van een probleem met afval en ze willen meer een samen gevoel creëren. Eén iemand zegt: *"Regie voeren over onze eigen leefomgeving"*. Hierbij wordt aangegeven: *"samen kunnen we het verschil maken"*. Iemand anders die mee doet aan één van de initiatieven wil vooral meedoen zodat er een groenere omgeving met meer biodiversiteit wordt gecreëerd. Het mogelijk maken van meer ontmoeting is een mooie bijkomstigheid van het organiseren van het groen.

Wat werkt goed?

De inwoners die aanwezig zijn op avonden doen actief mee. Zo krijgen de professionals steeds meer te horen wat er leeft en kan er een band opgebouwd worden. De onderzoeker zag tijdens de avonden dat ook de professionals vanuit verschillende perspectieven enthousiast meedachten bij de plannen. Volgens een aantal initiatiefnemers gaat het persoonlijk contact met de betrokken professionals in de meeste gevallen goed. Een ander vindt de openheid van de gemeente goed: *"De openheid van de gemeente vind ik goed, natuurlijk hebben ze kaders maar ze proberen mogelijk te maken wat een bewoner wil"*. De gemeente heeft volgens deze initiatiefnemer goede regie op de bijeenkomsten en neemt initiatief voor gesprekken. Dit geeft de initiatiefnemer het gevoel dat de gemeente erg actief en proactief bezig is met deze wijkaanpak.

Wat kan beter?

Binnen het participatieproces zijn er ook zaken genoemd die nog niet zo goed gaan of beter zouden kunnen. Eigenlijk geeft elke professional aan dat de bewonersparticipatie lastig is of beter had gekund. Inwoners hebben ook verschillende tips voor verbetering.

Samenwerking tussen inwoners en professionals

Een aantal inwoners geeft aan dat de samenwerking beter kan tussen inwoners en professionals. Zij zeggen: *“er wordt veel over de [...]straat gepraat, maar niet met de [...]straat”*. Tussen de bewonersvereniging in deze straat en de betrokken partijen is al veel gebeurd dus het vertrouwen is beschadigd. Daardoor loopt de samenwerking stroef. Dit zorgt voor veel vertraging in het proces. Het draagvlak van de ideeën van de bewonersvereniging wordt door sommige partijen in twijfel getrokken. De gemeente geeft aan dat ze initiatiefnemers sowieso serieus nemen onafhankelijk van hoeveel draagvlak er nu al is. De inwoners zelf zijn wat achterdochtig maar hebben wel hoop op een goede uitkomst van de wijkaanpak. Inwoners hebben het idee dat de partijen geen mondige inwoners willen omdat het hen niet goed uitkomt en voor vertraging zorgt. Bovendien noemt één inwoner dat hij/zij het kennisniveau van professionals erg laag vindt. De inwoners lijken soms een lastige component in de samenwerking tussen verschillende partijen. Dit komt omdat de verschillende organisaties een andere blik hebben op de rol van de inwoners. Zij willen onderling nog meer met elkaar afstemmen over de insteek terwijl de gemeente de inwoners in de lead wil hebben. Eén van de professionals is niet overtuigd van de manier van het betrekken van inwoners zoals dat in deze pilot gebeurt. Deze professional zou willen streven naar een meer actiegericht aanpak waarbij mensen meer persoonlijk worden benaderd om deel te nemen.

Gelijkwaardige samenwerking

De samenwerking tussen inwoners en betrokken organisaties lijkt nog een uitdaging qua afspraken die je dan maakt over verantwoordelijkheden en aansprakelijkheid qua uitvoering, beheer en onderhoud. Daarnaast wordt de samenwerking tussen professionals en één van de initiatief nemende groepen als niet erg gelijkwaardig ervaren. Inwoners worden geacht snel te handelen en reageren terwijl ze daarna lang geen reactie ontvangen van professionals. Eén van de professionals heeft een soort regels opgesteld hoe de inwoners zich moeten gedragen, maar dit zijn erg eenzijdige regels. Deze inwoners zijn ook teleurgesteld als een voor hen cruciale professional niet aansluit bij een belangrijk overleg. Deze inwoners ervaren dat de professionals allemaal erg in hun eigen tunnel opereren maar er geen echte samenhang of samenwerking is. *“Zelfs de hoge pieten [...] hebben geen samenwerking, laat staan de mensen”*.

Samenwerking tussen professionals

Eén van de betrokken professionals is niet helemaal tevreden over het participatieproces. Er is veel inzet op de participatie gepleegd maar het is twijfelachtig of dat genoeg heeft opgeleverd zoals ze wilden. De samenwerking tussen professionals voor het creëren van meer bewonersparticipatie had beter gekund volgens deze professional. De samenwerking onderling had ook beter gekund door duidelijkere afspraken te maken van te voren. Het is nu niet duidelijk of de verschillende partijen participant zijn of partner met eigen verantwoordelijkheden. Bovendien sloten processen waarbij inwoners betrokken werden niet goed op elkaar aan.

Mate van participatie

De betrokken professionals zien een verschil in het leveren van een bijdrage als inwoners of het zelf verantwoordelijkheid nemen voor een initiatief. Het is lastig om inwoners te betrekken die minder vaak aanwezig zijn. Daarnaast is de volgende stap van meedenken naar ook echt doen en de kar trekken lastig. Het blijft vaak hangen bij het maken van plannen of het ophalen van ideeën. Er is meerdere keren genoemd dat ze gewoon moeten gaan doen. Dat ze klein moeten beginnen en dat het dan steeds groter kan worden. Tot nog toe wordt dat wel genoemd maar niet zo uitgevoerd. De vraag, behoefte en ideeën wil men graag van onderop laten komen maar dit lijkt niet altijd te lukken zoals bedacht. Het is de vraag of inwoners zichzelf graag willen inzetten voor deze thema's of dat het hun opgedragen wordt.

Langdurig, stroperig proces

Een initiatiefnemer zegt: *“Je moet wel tegen stroperigheid kunnen zodra je met de gemeente te maken krijgt”*. Door incidentele en structurele oorzaken duurt het heel lang om stappen te kunnen zetten. Bijvoorbeeld doordat er

mensen uitvallen en niet vervangen worden maar ook doordat er nog allerlei mensen vanuit de gemeente iets van een plan moeten vinden. Hij merkt dat de gemeente graag wil maar *“als je niet volhoudt en als je niet gewend bent met dit soort procedures is het risico groot dat je afhaakt”*. Deze initiatiefnemer ziet mogelijkheden voor verbetering in de continuïteit met zieken. Er zou meer duidelijkheid gegeven moeten worden aan initiatiefnemers over de processen die doorlopen moeten worden. Nu horen initiatiefnemers soms een tijdje niet meer wat en weten ze zelf niet waar ze op aan het wachten zijn. Deze initiatiefnemer vermoedt dat deze coördinatie van het proces opgepakt zou moeten worden door iemand die nu door ziekte is uitgevallen. Als deze taak opgepakt was door iemand anders had dat gezorgd voor betere continuïteit. Dan begrijpen inwoners ook beter waarom alles zo lang duurt.

Communicatie en verwachtingen

Twee inwoners hebben in een kort vragenlijstje bij de uitwerkvond aangegeven dat de communicatie vanuit het project beter kan en zij hadden graag een duidelijkere toezegging gewild dat de ideeën uitgevoerd gaan worden of meer transparantie in het samenwerken vanuit de gemeente. Andere betrokkenen hebben ook aangegeven bij sommige afspraken andere verwachtingen te hebben dan hoe het uiteindelijk uitgevoerd werd.

Een opvallend verschil tussen de twee gevolgde initiatieven is het gevoel dat de inwoners overhouden aan de participatie. Waar de ene het gevoel heeft dat er wel kaders zijn maar genoeg ruimte om een eigen invulling te geven, heeft de ander het gevoel dat *“men probeert aan alle kanten overal regie te houden”*.

Wat levert het proces op?

Voor de verschillende partijen levert de pilot de groene, gezonde Flevowijk vermoedelijk een groenere omgeving op die mooie nieuwe elementen heeft die bijdragen aan de gezondheid en de sociale contacten van de inwoners. Daarnaast zullen de acties vermoedelijk bijdragen aan biodiversiteit en klimaatadaptatie. Voor de verschillende betrokkenen levert de pilot en dan specifiek het proces wellicht nog meer op. Dat wordt hier vanuit twee perspectieven uiteengezet.

Voor samenwerkende organisaties

Naast de veranderde fysieke leefomgeving levert het proces van de wijkaanpak in de Flevowijk de samenwerkende organisaties nog meer op. Zo zorgt dit project voor een nieuwe of andere vorm van samenwerking. In dit stuk wordt daarom ingegaan op hoe die samenwerking verliep.

Verwachtingen van verschillende kanten

Zoals eerder genoemd zijn er verschillende partijen die samenwerken in de wijkaanpak in de Flevowijk. De samenwerking tussen deze partijen en wat hierin goed en minder goed ging is in dit onderzoek meegenomen. Aan het begin waren er verschillende overleggen waarbij één of meerdere partners niet aanwezig waren. De projectleiding van de pilot ligt bij de gemeente Kampen in afstemming met IVN. Deze professionals hadden aan het begin op meer enthousiasme en commitment gehoopt en meer verwacht van de andere partijen zoals Wij en deltaWonen. Deze partijen lijken in eerste instantie minder urgentie te voelen en hebben ook geen directe opdracht om hiermee bezig te gaan. Eén van de professionals geeft aan dat ze bij nader inzien van te voren een convenant hadden moeten sluiten met wat alle partijen gaan doen en wat de bijdrage wordt. Voor de samenwerking onderling helpt het niet dat er ook veel wisselingen zijn in mensen die betrokken zijn vanuit verschillende organisaties.

Verschillende belangen

In een aantal overleggen zijn heel veel professionals aanwezig. Er komen steeds meer mensen en nieuwe mensen bij dus we beginnen steeds met een voorstelronde wat veel tijd in beslag neemt. Het is daarbij een aftastend proces waar ieder met zijn eigen belangen zit die ook nog wel eens kunnen botsen. Bij de opzet van dit project botsen deze belangen al iets omdat er verschillen ontstaan in hoeverre de sociale component van belang is in deze wijkaanpak. Aangezien IVN mee gaat werken in de pilot willen zij de nadruk leggen op natuur en groen, niet zozeer op ontmoeting waar de gemeente ook mee bezig wil. Intern binnen de gemeente wordt de koppeling met het sociaal domein wat gemist. Van de andere kant wordt de groep nu wel heel breed en groot.

De samenwerking verbeterd

De betrokken professionals geven aan dat de samenwerking met partners gaandeweg steeds beter gaat. Door meerdere mensen wordt gezegd dat iedereen een positieve blik heeft en vooruit wil. De samenwerking is ook verbeterd doordat mensen elkaar beter weten te vinden. De vraag over de borging van het project ligt nog wel wat open, het is nog niet duidelijk wat daarvoor de taken en rollen zijn.

Inwoners missen samenwerking partijen

Een aantal inwoners is niet heel positief over de samenwerking tussen de verschillende partijen. Zij merken dat de partners elkaar tegenspreken en dat de communicatie onderling stroef verloopt. In andere steden/wijken zien inwoners samenwerkingen tussen partijen die in Kampen niet zijn. Zo zijn er bijvoorbeeld geen wijkteams en worden die wel gemist.

Voor inwoners

In dit onderzoek is er gekeken naar wat het participeren inwoners oplevert. Na de realisatiefase moet het inwoners natuurlijk een groenere en hopelijk mooiere leefomgeving geven. Een groepje initiatiefnemers gaf aan dat hun verwachte eindresultaat is dat ze een mooie speeltuin hebben. Tegelijkertijd gaven ze aan dat ze na deze pilot niet klaar zullen zijn met het bedenken en uitvoeren van plannen, want de leefomgeving is nooit af.

Werken aan bestaande plannen

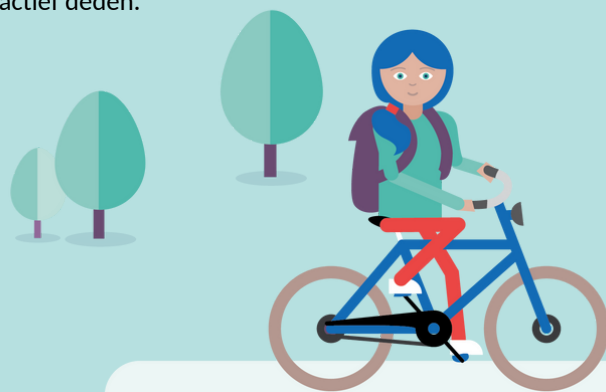
Zoals eerder benoemd bestonden de ideeën die worden aangedragen bij één van de bewonersavonden al. Er waren voor de start van de pilot al groepjes inwoners en kerkgangers actief met deze plannen bezig. Zij probeerden dit project voor de groene, gezonde Flevowijk te gebruiken als kans om hun plannen te realiseren. De plannen waren daardoor al een stuk verder uitgewerkt dan plannen die tijdens de bewonersavonden zijn ontstaan. Doordat de al bestaande plannen worden gepresenteerd bij de wijkaanpak zorgt dat er wel voor dat de juiste mensen worden gevonden om hiermee aan de slag te gaan. Het proces levert voor deze inwoners dus op dat ze op een plek terecht kunnen met hun plannen en makkelijker enthousiaste medewerking krijgen van de verschillende partijen.

Deelname zorgt voor meer stress

Qua gevoel en gezondheid kwam in de interviews naar voren dat de initiatiefnemers vooral extra stress en druk ervaren door hun deelname aan de pilot. Tegelijkertijd geeft één van de initiatiefnemers aan dat het bedenken en realiseren van ideeën ook energie geeft. Het werken aan een initiatief brengt soms nieuwe connecties met zich mee doordat ze met mensen in gesprek komen die ze normaal niet spreken. Deze initiatiefnemer geeft ook aan dat het effect van de participatie in de nog komende fases wellicht groter wordt omdat ze het plan dan echt samen gaan uitvoeren en later het groen samen gaan onderhouden. Een aantal andere initiatiefnemers zien vooral de negatieve kanten van het hebben van extra werk en extra stress. Vooral omdat er een aantal zaken in de samenwerking met partijen niet goed zijn gegaan. Eventuele positieve effecten zoals het opdoen van nieuwe connecties of meer beweging is bij hen niet het geval omdat ze dit zelf al actief deden.

Wisselende ervaringen

Al met al zijn er wisselende ervaringen wat het proces de initiatief nemende inwoners oplevert. Waar de één er energie van krijgt en wat nieuwe contacten op doet ziet de ander vooral de extra druk en stress die het met zich meebrengt. Aangezien het project nog niet is afgerond zijn inwoners die wat meer op afstand staan niet bevraagd om te kijken wat het eindresultaat van het proces voor hen oplevert.



Discussie

Dit onderzoek is eerder afgerond dan de pilot van de groene, gezonde Flevowijk is afgerond. Dit betekent dat de eindresultaten niet meegenomen zijn in dit onderzoek. Dit geldt voor zowel de eindresultaten van de groenere omgeving als de ervaringen en het gevoel van de inwoners die het bereiken van dit eindresultaat met zich meebrengt. Er bestaat een kans dat de inwoners achteraf anders terug kijken op het proces van de wijkaanpak dan ze op dit moment doen nu ze er nog middenin zitten. Daarnaast kan de mate van participatie in de verschillende fases anders zijn voor de betrokkenen. Zodra plannen gerealiseerd gaan worden kan het zijn dat er meer inwoners aanhaken dan er tot nog toe aangehaakt waren. Voor de fase erna, het onderhoud van de nieuwe omgeving, kunnen weer andere inwoners aanhaken. Al deze ervaringen konden nu helaas niet meegenomen worden. Daarnaast is het goed te realiseren dat dit de resultaten zijn van een kleinschalig onderzoek waardoor dit niet representatief is voor alle betrokkenen of andere participatie- of wijkaanpak processen.

De twee hoofdonderdelen die uitgevoerd worden binnen het project de groene, gezonde Flevowijk waren al bestaande plannen. De initiatiefnemers van deze plannen hadden al een tijd aan deze ideeën gewerkt en zochten een manier om deze plannen te realiseren. In het onderzoek kwam van de professionals en de inwoners naar voren dat het fijn was dat ze hun plannen nu onder dit project konden laten vallen. Het roept echter de vraag op of deze plannen niet ook uitgevoerd hadden kunnen worden buiten dit project om. Als er duidelijke ingangen bij de gemeente of de andere samenwerkende partijen zijn hadden deze plannen ook via andere wegen uitgevoerd kunnen worden. Op die manier zouden de plannen dan ook volledig participatief opgezet zijn. Daarnaast is het opvallend dat er geen grote ideeën zijn opgepakt door groepjes inwoners die zich hiervoor verenigden die eerder nog niet in een samenwerkingsverband met elkaar zaten. De vraag is daardoor of de pilot heeft geleid tot 'nieuwe' participatie of alleen de al bestaande participatie heeft verstevigd.

Aanbevelingen

Naar aanleiding van dit onderzoek en het volgen van dit proces heeft de onderzoeker een aantal aanbevelingen geformuleerd waar in het vervolg van dit project of bij een nieuwe wijkaanpak rekening mee gehouden kan worden. Hopelijk bieden de volgende punten inspiratie om over na te denken zodra bewonersparticipatie centraal staat:

- Breng vooraf alle lopende en toekomstige processen binnen de wijk in kaart. Als je een duidelijk overzicht hebt is het makkelijker om te kijken waar samenwerkingen mogelijk zijn dan later nog processen te koppelen.
- Zorg voor duidelijk afspraken tussen de samenwerkende partijen. Bespreek de verschillende belangen vanaf het begin en kijk hoe deze samen kunnen komen. Wees duidelijk over de verwachtingen, rollen en taken. Als het te vrijblijvend wordt voor samenwerkende partijen kunnen ze makkelijker zich terug trekken.
- Zorg voor duidelijke afspraken over de mate van participatie. Hoeveel invloed ligt bij de inwoners, wat wordt er van hen verwacht, is dat realistisch, is dat iets wat zij waar kunnen en vooral willen maken?
- Reserveer budget voor het uitvoeren van de plannen van inwoners. Wees transparant over de mogelijkheden.
- Als je het project zo participatief mogelijk wilt maken haal dan van te voren de ambities, wensen en behoeften bij inwoners op. Hebben de inwoners behoefte aan meer participatie? Binnen welk thema willen inwoners participeren? In welke mate willen inwoners participeren (meedenken, uitvoeren, onderhouden)? In welk gebied/waar willen inwoners participeren?
- Zorg als gemeente, woningcorporatie of welzijnsorganisatie ervoor dat je altijd openstaat voor ideeën van inwoners en dat het duidelijk is waar ze terecht kunnen. Er kan ook echte participatie ontstaan zonder een project. Juist als het volledig vanuit inwoners komt weet je dat er echt behoefte is en er vraaggericht gewerkt wordt en niet aanbodgericht.
- Kijk goed naar de populatie van de wijk waar je aan de slag gaat. In de Flevowijk zijn in verhouding veel mensen met een mobiliteitsbeperking, gehoorbeperking of een gezichtsbeperking. Dit is in het proces niet ter sprake gekomen waardoor de vraag is of hier genoeg aandacht aan is besteed en de nieuwe plannen aansluiten bij deze doelgroepen.



Conclusie

Vanuit dit onderzoek kan geconcludeerd worden dat het proces van een wijkaanpak en het inrichten van goede bewonersparticipatie best lastig is. Er bestaan verschillende verwachtingen van de mate van participatie tussen de verschillende betrokken organisaties en tussen de verschillende betrokken inwoners. Waar de één het gevoel heeft dat er ultieme bewonersparticipatie is heeft de ander het gevoel dat er nog erg veel controle en regie gehouden wordt door betrokken partijen. Om een dergelijke wijkaanpak goed in te richten is er een goede samenwerking nodig tussen de verschillende betrokken organisaties. Binnen de groene, gezonde Flevowijk verliep deze samenwerking wisselend. De verschillende partijen leken verschillende belangen te hebben en niet iedereen had een duidelijke opdracht om de pilot tot een succes te maken. Bovendien blijkt de samenwerking tussen betrokken organisaties en inwoners niet altijd makkelijk te zijn. Dit zit deels in de verwachtingen en ook in de gelijkwaardigheid tussen de partijen. Transparantie over het proces en beschikbaar budget zou hierbij helpen. Om volledig in te zetten op participatie zou daarnaast ook de keuze voor een wijkaanpak en voor de wijk participatief gemaakt moeten worden.

In dit onderzoek is ook naar voren gekomen dat er veel gebeurt in één wijk en dat er veel partijen aan het werk zijn. Gedurende het proces is geprobeerd om alle verschillende processen met elkaar te verbinden. Dit zorgde soms voor herhalingen en nam meer tijd in beslag.

Binnen dit project worden nu plannen uitgewerkt om uitgevoerd te gaan worden die al voor de pilot bestonden. Zoals in de discussie besproken kan er daardoor getwijfeld worden of dit ook niet zonder de pilot had gekund en of er nu wel nieuwe inwoners bereikt zijn om actief te gaan participeren.

Alle uitdagingen binnen het proces van de wijkaanpak zorgen ervoor dat het moeilijk is om de planning aan te houden zoals van te voren bedacht. Verschillende onderdelen hebben gezorgd voor vertraging in het proces. Daardoor is dit onderzoek afgerond voordat de plannen in de Flevowijk gerealiseerd zijn. Hierdoor is nog niet te zeggen hoe de leefomgeving veranderd is in de wijk. Het is ook nog niet mogelijk om te zeggen wat het uiteindelijke resultaat betekent voor de leefbaarheid en tevredenheid van de wijk onder inwoners. Inwoners bleken in dit onderzoek blij te zijn dat ze mee konden denken. Tegelijkertijd zorgde de participatie bij de initiatiefnemers deels voor meer stress. Vermoedelijk is er een andere ervaring van wat de bewonersparticipatie heeft opgeleverd als de deelprojecten zijn uitgevoerd. Dan is hopelijk ook meer te zeggen over de leefbaarheid en tevredenheid van de wijk onder alle inwoners, zowel de inwoners die betrokken zijn bij de pilot als de rest van de inwoners van de wijk.



Colofon

Uitgave GGD IJsselland juli 2023

Onderzoek uitgevoerd door team Beleidsadvies en Onderzoek

Met behulp van de subsidie Zelfstandig leven en gezond bewegen van Provincie Overijssel

Kijk voor meer informatie over dit onderzoek en ander onderzoek van GGD IJsselland op www.ijssellandscan.nl. Voor vragen over dit onderzoek kunt u mailen naar het team Beleidsadvies en Onderzoek van GGD IJsselland: onderzoek@ggdijselland.nl.

